

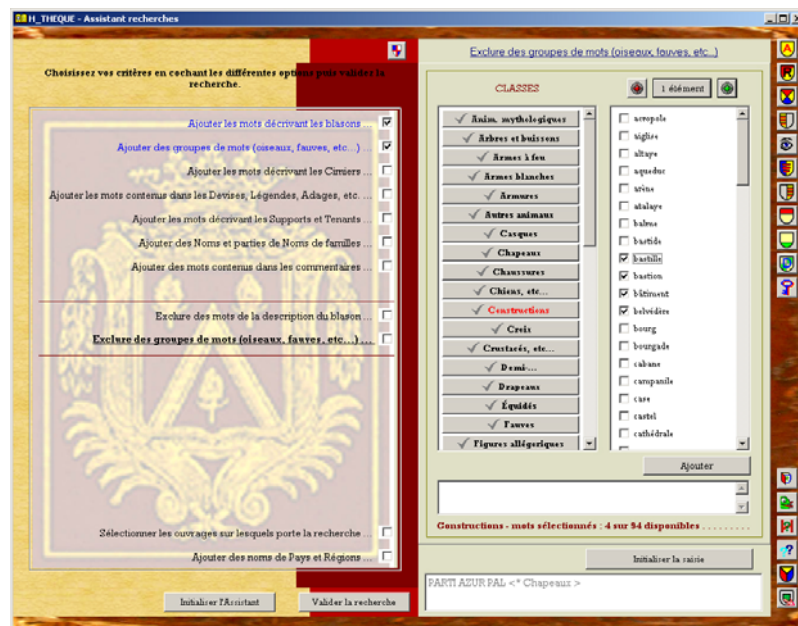
# H\_THEQUE

**H\_THEQUE** est un logiciel dédié à la recherche des familles ayant possédé ou possédant un blason dont les caractéristiques sont à préciser dans les différents écrans des **11 modules de recherche**. La recherche utilise entre autres des critères annexes basés sur les commentaires.

**H\_THEQUE** permet accessoirement de visualiser simplement les noms et blasons (textes) des **400.284** familles de la base extraits de **180 armoriaux** sans effectuer de recherche autre que par le nom : les familles sont classées par ordre alphabétique.

**H\_THEQUE** possède aussi un module de recherche sur des dessins originaux (**6000 dessins** provenant de deux registres de l'Armorial Général de France de 1696 de d'Hozier - Alsace et Limoges) à partir d'un ou plusieurs mots de leurs descriptifs (blasons) : l'écran des résultats affichera les dessins des armes répondant aux critères choisis.

## RECHERCHE avec l'ASSISTANT



### Définition des critères

**L'accès** à un module de recherche se fait en cliquant sur le texte décrivant le module (le texte est alors bleu et souligné).

**Les critères** de ce module sont pris en compte si la case à cocher placée à droite du texte est activée.

La saisie des critères est **assistée** : liste (déroulante) des mots disponibles, caractères spéciaux « (...) » et « [...] », boutons de sélection, etc.

### Les modules

- recherche sur les éléments de **l'écu** (mots simple, expressions ou classes), en ajout ou en exclusion ;
- recherche sur les éléments du **Cimier** ;
- recherche sur les mots composant les **Devises, Légendes** ou **Cris**, ainsi que ceux utilisés dans le blason (indiqués en majuscules) ;
- recherche sur les éléments des **Supports** et **Tenants** ;
- recherche sur les mots composant les **Noms** ;
- recherche sur les mots composant les **Commentaires** ;
- recherche sur un, plusieurs ou tous les **ouvrages** ;
- recherche sur les **lieux d'origine** ou **d'installation** réels ou supposés des familles.

### Les index

- pour les modules gérant la recherche sur le blason (en propre), le cimier, les tenants et supports, les termes en exclusion : **7.700** mots (azur, lance, etc.) et **900** expressions (fer de lance, faisceau de licteur, etc.) ;

- pour la recherche sur les devises, cris, légende et mots inscrits dans le blason : **9.134** mots ;
- pour la recherche sur les noms : **158.000** mots ;
- pour la recherche sur les commentaires : **110.000** mots.
- pour la recherche sur les pays et régions : **39** pays et **403** régions.

## Les classes

Certains blasons (descriptifs) sont très vagues sur certains meubles (« poisson », « oiseau », etc.) et certains dessins trop imprécis pour permettre une recherche ciblée.

Le traitement des classes a été développé afin de rendre possible des recherches sur des mots apparentés sans avoir à répéter une recherche en faisant varier un seul critère. **48** classes génériques regroupent plus de **2.000** mots (les « arbres », les « petits oiseaux », les « outils », etc.).

Par exemple, le dessin d'un saint ne permet pas obligatoirement de connaître son nom : 120 noms de saints ont été relevés dans la base.

Sans l'utilisation des classes, il serait nécessaire d'effectuer 120 recherches en faisant varier le nom du saint. Si l'on ajoute que le saint peut être accompagné d'un petit oiseau (180 noms recensés), on imagine le nombre de combinaisons possibles ! L'utilisation des classes permet de n'effectuer qu'une seule recherche.

Elles s'utilisent aussi en exclusion (blasons sans « arbres » par exemples).

## Les ouvrages

La recherche peut ne porter que sur certains ouvrages dont la liste est proposée dans le 10ème module, avec possibilité de sélectionner un, plusieurs ou tous les ouvrages.

## Consultation

Les résultats d'une recherche peuvent être visualisés dans une ou deux fenêtres afin de pouvoir comparer plusieurs blasons. Ces deux listes peuvent aussi afficher l'une comme l'autre soit les résultats d'une recherche soit la liste de toutes les familles.

## Enregistrement

Seuls les noms des familles, résultats d'une recherche, peuvent être enregistrés au format « texte » et consultable dans l'écran prévu à cet effet. Il n'est pas permis d'enregistrer les armes de ces familles, rendant ainsi impossible l'extraction des données de la base.

## **RECHERCHE sans ASSISTANT**

Dans la fenêtre affichant les listes de familles (résultats d'une recherche ou listes simples), il est possible d'effectuer une recherche directe en tapant dans une zone apparaissant en haut de la fenêtre les mots faisant partie du descriptif de l'écu (les autres modules ne sont accessibles que par l'Assistant).

## **RECHERCHE simple sur les dessins de l'Armorial de D'HOZIER**

Dans cette même fenêtre il est possible de faire apparaître en bas de la fenêtre une zone de saisie des mots décrivant des blasons : le logiciel effectuera une recherche dans les **6.000** dessins de l'armorial et les présentera dans une petite fenêtre.

Cette fonctionnalité permet d'avoir sous les yeux les blasons et des dessins pouvant servir d'exemples.

## **RECHERCHE avec index sur les dessins de l'Armorial de D'HOZIER**

Même recherche que précédemment mais dans une fenêtre dédiée ou un index est proposé.

## **Dictionnaire héraldique**

Dictionnaire présent sur le site, reprenant les définitions de **4.350** mots dans **14** ouvrages.